

# Metodologjia e Matjes së Performancës për Shërbimin e Mbetjeve Urbane

Dokument Pune (version II) - 26.02.2016

Ky dokument është përgatitur nga Programi për Decentralizim dhe Zhvillim Lokal (dldp), me mbështetjen financiare të Agjensisë Zvicerane për Zhvillim dhe Bashkëpunim (SDC).

Ky publikim reflekton mendimet e autorëve dhe jo detyrimisht të SDC

Zhvilluar nga:  
Konalsi Gjoka  
Environmental Consulting

Publikuar nga:  
Programi për Decentralizim dhe Zhvillim Lokal (dldp)

**HELVETAS Swiss Intercooperation** | Albania  
Adresa: Rruga "Ibrahim Rugova",  
Pallati i PLUS, kati i 2-të / Nr. 3. Tiranë | Shqipëri  
[www.dldp.al](http://www.dldp.al) | [www.km.dldp.al](http://www.km.dldp.al)

## Përmbajtja

Hyrje.....	5
Përse na nevojiten standartet?.....	5
Përkufizime .....	6
Metodologjia.....	7
Përcaktimi i standardeve të cilësisë së shërbimit të MMN .....	10
Aneks 1. Përcaktimi i indikatorëve të performancës.....	13
A. Informacion i përgjithshëm:.....	13
B. Vlerësimi i infrastrukturës ekzistuese.....	13
C. Indikatorët e cilësisë së shërbimit .....	14
D. Indikatorët e qëndrueshmërisë mjedisore .....	16
E. Indikatorët e qëndrueshmërisë ekonomike dhe financiare .....	20
F. Indikatorët e aspekteve institucionale - qeverisëse .....	23
Aneks 2. Rezultatet e pyetësoreve .....	27
A. Informacion i përgjithshëm:.....	27
B. Vlerësimi i Infrastrukturës .....	28
C. Indikatorët e qëndrueshmërisë ekonomike dhe financiare .....	30

### Lista e tabelave

Tabela 1. Klasifikimi i koduar sipas ngjyrave për indikatorët e matjes së performancës .....	12
Tabela 2: Të dhëna të përgjithshme për NjQV-të .....	13
Tabela 3: Indikatorët e infrastruktures ekzistuese .....	13
Tabela 4: Indikatorët e cilësisë së shërbimit.....	14
Tabela 5. Niveli i besueshmërisë së të dhënave dhe përshkrimi i metodave të matjes për indikatorin C1.....	15
Tabela 6. Përshkrimi dhe kriteret që përdoren për matjen e indikatorit cilësor C2.....	15
Tabela 7. Niveli i besueshmërisë së të dhënave dhe përshkrimi i metodave të matjes për indikatorin C3.....	16
Tabela 8. Indikatorët e qëndrueshmërisë mjedisore.....	16
Tabela 9. Niveli i besueshmërisë së të dhënave dhe përshkrimi i metodave të matjes për indikatorin D1.....	17
Tabela 10. Niveli i besueshmërisë së të dhënave dhe përshkrimi i metodave të matjes për indikatorin D2.....	18
Tabela 11. Përshkrimi dhe kriteret që përdoren për matjen e indikatorit cilësor D3 .....	18
Tabela 12. Indikatorët e qëndrueshmërisë ekonomike dhe financiare.....	20
Tabela 13. Niveli i besueshmërisë së të dhënave dhe përshkrimi i metodave të matjes për indikatorin E1. ....	21
Tabela 14. Niveli i besueshmërisë së të dhënave dhe përshkrimi i metodave të matjes për indikatorin E2. ....	22
Tabela 15. Indikatorët e aspekteve institucionale .....	23
Tabela 16. Përshkrimi dhe kriteret që përdoren për matjen e indikatorit cilësor F1 .....	23
Tabela 17. Përshkrimi dhe kriteret që përdoren për matjen e indikatorit cilësor F2 .....	25

## Hyrje

Ky dokument paraqet disa përpjekje të para fillestare për të mundësuar hartimin e disa treguesëve të matjes së performancës së shërbimit të menaxhimit të mbetjeve në nivel lokal si dhe të matjes së performancës në zbatimin e politikave të menaxhimit të mbetjeve në nivel qëndror.

Programi i dldp (Decentralization and Local Development Programme) me një aktivitet prej më shumë se 8 vitesh, kryesisht në zonat veriore të vendit dhe jo vetëm, tashmë është kthyer në një partner të rëndësishëm në sektorin e mbetjeve urbane në Shqipëri. Ky program përmes asistencës financiare dhe teknike ndërmjet të tjerave ka synuar edhe në përmirësimin e cilësisë së ofrimit të shërbimeve nga NjQV. Kështu në drejtim të menaxhimit të mbetjeve urbane programi ka asistuar NjQV në planifikimin dhe zbatimin e planeve të menaxhimit të mbetjeve me qëllim arritjen e objektivave kombëtare.

Gjithësesi në sektorin urban për menaxhimin e mbetjeve ende nuk ekzistojnë tregues të performancës së ofrimit të shërbimit, të cilët të jenë qartësisht të përkufizuar, të matur dhe raportuar në të kaluarën. Për rrjedhojë planifikimi dhe zbatimi i planeve lokale të menaxhimit të mbetjeve nuk është i mjaftueshëm për të përmirësuar performancën e organeve vendore në menaxhimin e mbetjeve. Hartimi dhe vendosja e disa treguesve të matshëm dhe të krahasueshëm do të ishte një orjentim i mbarë në drejtim të përmirësimit të cilësisë së menaxhimit të mbetjeve dhe të monitorimit të këtij shërbimi.

## Përse na nevojiten standartet?

Menaxhimi i mbetjeve të ngurta (MMN) është një nga shërbimet më të rëndësishme që Njësitë e Qeverisjes Vendore (NjQV) i ofrojnë qytetareve dhe nga cilësia e të cilit varet drejt për së drejti shëndeti publik. Akoma me tepër një dështimi në MMN do të shoqërohet me ndikime negative në turizëm, ekonomi, mjedis si dhe në politikë.

### **Si mund ta gjykojmë performancën e NjQV-ve në termat e ofrimit të shërbimit të MMN?**

MMN ofrohet ose nga ndërmarjet bashkiake ose nga kompani private të kontraktuara nga vetë NjQV. Në disa raste të vecanta ky shërbim ofrohet si një bashkepunim ndërmjet dy ose më shumë NjQV. Si në rastin kur shërbimi ofrohet nga vetë bashkia/komuna ashtu edhe kur ai kontraktohet, buxheti i tij (kontrata) në shumicën e rasteve është i bazuar mbi sasinë e mbetjeve të larguara (të raportuar në çdo muaj). Për rrjedhojë, në pothuajse të gjitha kontratat, në kushtet e mungesës së standarteve të cilësisë së shërbimit të ofruar, reflektohet mungesa e kriterëve të matshme të performancës së shërbimit të ofruar.

**C'farë në të vërtetë do të nënkuptojmë me "praktika të mira" në MMN?**

Shërbimi i grumbullimit dhe transportit të mbetjeve, ofrohet në pothuaj të gjitha zonat urbane të vendit por nuk mund të themi të njëjtën gjë për zonat rurale (gjithesesi edhe kur ofrohet ai nuk mbulon gjithë territorin). Për më tepër trajtimi i mbetjeve sot realizohet vetëm në Tiranë dhe në Shkodër. Në shumicën e rasteve mbetjet depozitohen në fusha të hapura, të cilat operojnë në mungesë të plotë të cdo lloj standarti higjeno-sanitar.

**A kanë mundësi NjQV të ofrojnë një shërbim eficient dhe mbi të gjitha të përballueshëm?**

Niveli i tarifave, për cdo kategori konsumatorësh të shërbimit, nuk është i lidhur direkt me nivelin e përfitimit (me sasinë e mbetjeve që ato prodhojnë), e për rrjedhojë ato nuk reflektojnë plotësisht principin "ndotësi – paguan".

Nuk është ende e qartë nëse vlera e tarifës mbulon apo jo plotësisht operacionet e grumbullimit dhe transportit të mbetjeve. Akoma më tepër, tarifat jo vetëm që nuk reflektojnë ndonjë proces të përpunimit apo trajtimit të mbetjeve, por aq më pak, ndonjë mbikqyrje apo kujdes të mëvonshëm për to (ende nuk janë të përcaktuara qartë të tilla standarde). Për më tepër niveli i tarifave duhet të reflektojë edhe cilësinë e shërbimit të ofruar por në mungesën e standardeve të ofrimit të shërbimit ky reflektim kthehet në një mision të pamundur.

Nivelet e mbledhjes së tarifave janë tepër të ulta dhe në asnjë NjQV nuk ekziston ndonjë politikë që orjentohet drejt rikuperimit të kostos së shërbimit.

**Cili do të jetë fokusi (prioriteti) për NjQV në përmirësimin e cilësisë së shërbimit, me fondet aktuale të limituara?**

Mënyra tradicionale e llogaritjes së kostos së shërbimit nuk ka asnjë korelacion me cilësinë e tij. Investimet e drejtpërdrejta në përmirësimin e infrastruktures janë kryesisht vetëm në axhenden e donatorëve pasi NjQV, me buxhetet që kanë në dispozicion, e kanë pothuaj të pamundur të bëjnë keto investime. Treguesit e matjes së performancës së shërbimit mungojnë duke i kthyer raportet periodike të monitorimit të cilësisë së shërbimit në dokumenta të pa besueshëm.

NjQV me kapacitete të limituara (humane dhe financiare) janë aktualisht në një periudhë tranzicioni ku ato duhet të zhvendosen nga thjesht ofrimi i shërbimit (mbledhje – grumbullim – depozitim) drejt një menaxhimi të integruar e të qëndrueshëm të mbetjeve, i cili nënkupton edhe rikuperim e burimeve (plotësimin e objektivave kombëtare për riciklimin dhe kompostimin). Në kushtet në të cilat operojnë sot NjQV dhe për më tepër në mungesë të standardeve të ofrimit të shërbimit si dhe të treguesëve të matjes së performancës së tij, politikat e hartuara në nivelin qendror rezikojnë të mos gjejnë "terrenin" e duhur për t'u zbatuar në nivelin lokal.

**Përkufizime**

## Metodologjia e Matjes së Performancës për Shërbimin e Mbetjeve

Standardet përdoren për të matur dhe krahasuar performancën e ofrimit të shërbimeve përmes monitorimit të performancës së shërbimit përgjatë kohës duke përdorur të dhëna sasiore dhe cilësore.

Standardet e cilësisë së shërbimit (Service Level Benchmarks) tregojnë cilësinë ose objektivat e një shërbimi që qeveria lokale ka për qëllim për të arritur dhe për të ruajtur, të matura në termat e treguesëve përkatës. Qëllimi i përcaktimit të SLBs është të krijojë një bazë sistematike për monitorimin dhe vlerësimin e niveleve të ofrimit të shërbimeve. Me fjalë të tjera, SLBs janë një mjet i rëndësishëm menaxhimi për të informuar vendimmarrjen nga NjQV-të.

SLBs maten duke përcaktuar treguesit (indiktorët) e performancës (efektshmërisë). Indikatorët janë matës të shkallës së plotësimin të objektivave, me fjalë të tjera, ato janë një shprehje sasiore e kriterëve. Ato shërbejnë edhe si matësa të standardeve të përcaktuara paraprakisht ose të dëshiruara. Ato gjithashtu mund të ofrojnë një bazë të mirë krahasimi për nivelin e ofrimit të shërbimit ndërmjet NjQV. Ky krahasim mund të përdoret më vonë për të renditur NjQV në bazë të performancës së tyre.

Kriteret janë rregullat e hartuara për vlerësimin ose baza e krahasimit midis formave apo mekanizmave alternative të operimit të një sistemi.

## Metodologjia

Ashtu si në çdo sektor edhe për menaxhimin e mbetjeve urbane është e nevojshme hartimi i disa treguesëve që bëjnë të mundur matjen e performancës së shërbimit të ofruar. Këta indikatorë duhet të përkufizohen, të jenë të kuptueshëm dhe të pranueshëm nga të gjithë grupet e interesit, të maten dhe të raportohen periodikisht.

Matja e cilësisë së ofrimit të shërbimit të menaxhimit të mbeturinave urbane nga NjQV-të apo kompanitë private nënkupton jo vetëm matjen e rezultateve të këtij shërbimi por në mënyrë indirekte gjithashtu reflekton mbi kapacitetet institucionale, performancën financiare si dhe menaxhimin e aspekteve teknike dhe të burimeve njerëzore të tyre.

Parametrat e nivelit të ofrimit të shërbimit mund të matet si nga perspektiva e një menaxheri apo planifikuesi ashtu edhe nga perspektiva e një qytetari ose klienti. Megjithatë, për të lehtësuar krahasimin ndërmjet NjQV-ve apo rajoneve të ndryshme ose për të evidentuar ndryshimet në performancën e ofrimit të shërbimit në kohë, është e nevojshme që nivelet e performancës të monitorohen kundrejt disa treguesëve të përcaktuar qartë (përkufizuar) si dhe të pranuar gjerësisht, të krahasohen dhe ajo që është edhe më e rëndësishme të institucionalizohen me kalimin e kohës.

Në këtë kontekst programi i dldp-se ka ndërmarrë iniciativën për të krijuar një sistem benchmark-u për matjen e performancës së shërbimit në sektorin e mbetjeve urbane duke u mbështetur në eksperiencën e gjatë, disa vjecare, të aktivitetit të saj në disa rrajone të vendit.

## Metodologjia e Matjes së Performancës për Shërbimin e Mbetjeve

Procesi i hartimit të sistemit të benchmark-ut është mbështetur në një përqasje me pjesëmarrjen e grupeve të interesit (përfaqesues nga ministrinë e linjës, nga NjQV, “service providers”, përfaqesues nga shoqëria civile si dhe ekspert kombëtar dhe ndërkombëtar). Ai është bazuar tërësisht mbi gjendjen aktuale të nivelit të shërbimit që ofrohet sot në NjQV si dhe është udhëhequr/drejtuar nga principet dhe politikat e hartuara në nivel kombëtar.

Metodologjia e ndjekur për hartimin e një sistemi benchmark-u është e ndarë në katër etapa kryesore siç paraqitet në figurën e mëposhtme:

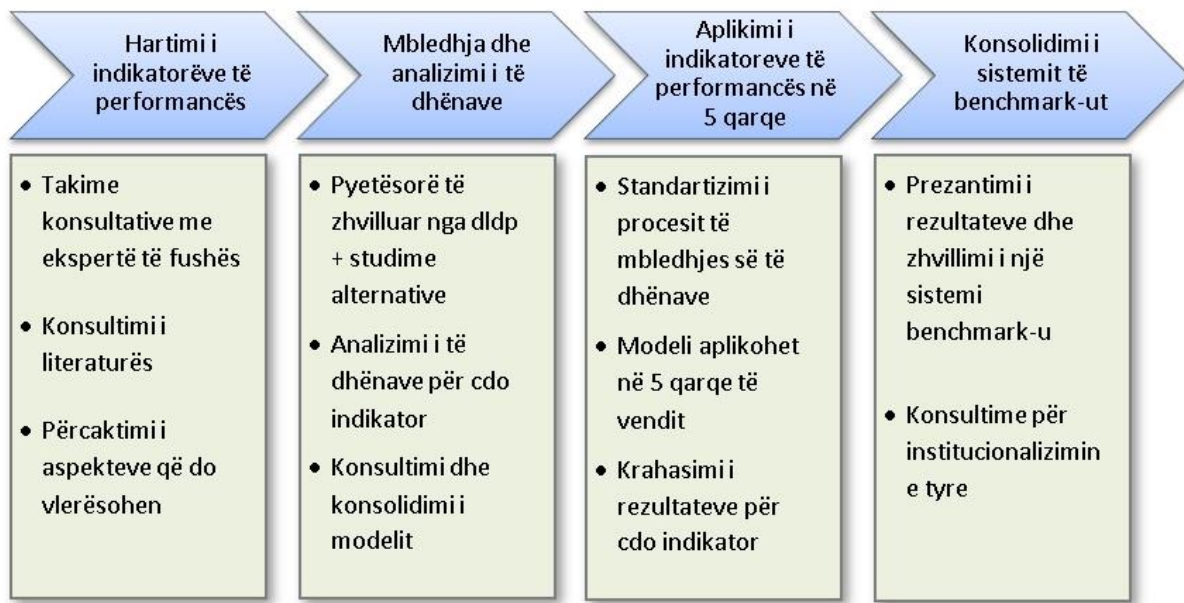


Figura 1. Metodologjia e hartimit të sistemit të benchmark-ut për MMN

Fillimisht është përcaktuar qëllimi dhe objektivat që duhen plotësuar nga zbatimi i sistemit të benchmark-ut në sektorin e MMN. Disa nga arësyet kryesore të hartimit të një sistemi benchmark-u janë përmbledhur si më poshtë:

- Të bëjë të mundur për cdo NjQV të gjykojë performancën e vet në lidhje me ofrimin e shërbimit të MMN;
- Të japë informacionin e nevojshëm për autoritetet vendim-marrëse mbi prioritetet për përmirësimin e shërbimit të MMN në kushtet aktuale me fonde të kufizuara në dispozicion;
- Të bëjë të mundur identifikimin e pikave të forta (rrethanave lokale) mbi bazën e të cilave mund të ndërtohet më tej si dhe evidentimin e pikave të dobëta të cilat duhen trajtuar me kujdes;
- Të monitorojë ndryshimet në cilësinë e shërbimit të MMN me kalimin e kohës

Një moment tjetër i rëndësishëm në këtë etapë është edhe përcaktimi i aspekteve të ndryshme të shërbimit të MMN, të cilat më vonë do të jenë subjekt i vlerësimit përmes indikatorëve. Përcaktimi i aspekteve që do të vlerësohen është realizuar përmes konsultimeve me Entin Rregullator të Ujit, i cili ka një experiencë pesë vjecare në monitorimin dhe raportimin e performancës së kompanive të ujësjellës-kanalizimeve. Për më tepër një rol shumë të rëndësishëm në përcaktimin e tyre ka luajtur eksperienca e gjatë e



punës së dldp-së kryesisht në pesë qarqe të vendit si dhe gjendja aktuale e nivelit të ofrimit të shërbimit në këto qarqe. Përfundimisht aspektet e shërbimit të MMN të ofruara në cdo NjQV që do të vlerësohen janë përmbledhur si më poshtë:

- Infrastruktura ekzistuese
- Cilësia e shërbimit
- Qëndrueshmëria financiare
- Qëndrueshmëria mjedisore
- Aspekte institucionale

Kjo etapë përfundon me hartimin e indikatorëve të performancës, të cilët do të përdoren për të monitoruar aspektet e mësipërme të shërbimit të MMN. Hartimi i tyre është bazuar: (i) duke u konsultuar gjerësisht me literaturën; (ii) mbi eksperiencën kombëtare të sektorëve të ngjashëm si dhe (iii) në konsultim me ekspertët kombëtar dhe ndërkombëtar.

Procesi i hartimit të indikatorëve, për vlerësimin e aspekteve të shërbimit të MMN, rezultoi në një sintezë mes qëllimit të vëzhgimit që duam të realizojmë si dhe të të dhënave që janë të disponueshme. Kështu lista e gjatë e indikatorëve të dëshirueshëm, që u hartua fillimisht, u reduktua në një listë më të përmbledhur indikatorësh, të cilët praktikisht ndoshta është më e mundur për ti matur dhe për ti përdorur. Diagrama e mëposhtme përmbledh konceptin e hartimit të indikatorëve:

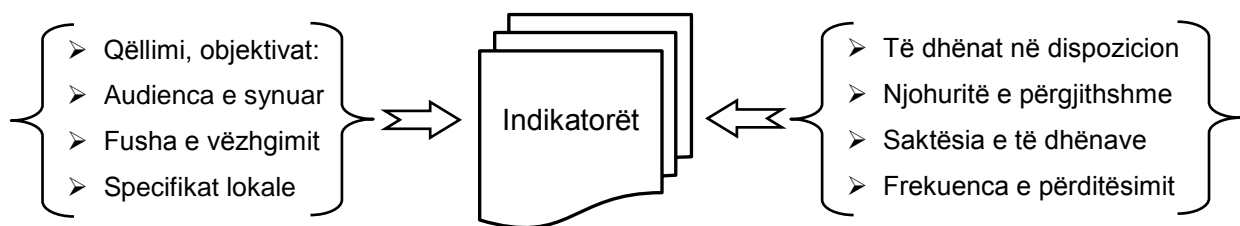


Figura 2. Hartimi i indikatorëve të performances

Pas hartimit të indikatorëve për matjen e performancës së shërbimit një seri takimesh konsultative me grupet e interesit në fushën e MMN ishte hapi i radhës. Synimi i këtyre takimeve ishte për t'u siguruar që indikatorët janë përkufizuar mirë, janë të kuptueshëm dhe të pranueshëm nga të gjithë stakeholderat, lehtësisht të matshëm (duke u mbështetur mbi të dhënat që ekzistojnë) dhe të raportueshëm.

Të dhënat e nevojshme për llogaritjen e indikatorëve janë përmbledhur në formën e një pyetësori dhe janë shpërndarë në disa NjQV, në pesë qarqe të vendit. Gjithesëj janë mbledhur 15 pyetësor, të cilët kanë qenë subjekt i një analizimi të detajuar për t'u siguruar që të dhënat të jenë të plota. Për ta plotësuar sa më mirë database-in e krijuar janë shfrytëzuar edhe burime të tjera informacioni si planet rajonale të menaxhimit të mbetjeve apo edhe planet lokale të menaxhimit.

Ajo që u vu re, nga analizimi i të dhënave paraprake, ishte se besueshmëria e të dhënave apo kualiteti i tyre ndikon në matjen e indikatorëve dhe më pas në përcaktimin e nivelit të dëshiruar të cilësisë së shërbimit. Ndaj kjo metodologji propozon një klasifikim të të dhënave si më poshtë:

- të dhëna me nivel të ulët besimi,
- të dhëna me nivel të mesëm besimi,
- të dhëna me nivel të lartë besimi (të dëshiruara).

Për cdo indikator, në varësi të nivelit të besimit, jepen edhe metodat e matjes dhe mbledhjes së të dhënave. Procesi i mirëmbajtjes së të dhënave dhe i raportimit të tyre është një kulturë e munguar në NjQV dhe si e tillë paraqet një sërë vështirësisë, të cilat mund ta impaktojnë procesin e monitorimit në të ardhmen. Megjithatë metodologjia synon që në përfundim së bashku me standardet e cilësisë së shërbimit të hartojë edhe një formular standard me shpjegimet përkatëse për të lehtësuar procesin e grumbullimit të të dhënave.

Gjithesesi rezultatet paraprake dhe indikatorët e performances do të prezantohen përpara grupit të eksperteve lokal (përfaqesues nga pesë qarqet ku do të testohen standardet) për të siguruar një qëndrueshmëri në metodologjinë e përdorur për mbledhjen e të dhënave nga të gjitha njësitë si dhe për t'u siguruar që procesi është i kuptuar dhe i pranuar nga të gjithë.

Në këtë fazë metodologjia ka parashikuar edhe një workshop me të gjithë "service providerat", i cili do të jetë një tjetër moment konsultimi, për të shpjeguar në detaje metodologjinë e përdorur. Qëllimi i këtij workshop është konsolidimi i modelit dhe shpjegimi i tij tek të gjithë "service providerat", të cilët pritet që ta zbatojnë atë në bashkëpunim me ekspertët e NjQV në zonat ku ata operojnë (5 qarqet e marra në studim).

Përfundimisht pasi këta indikatorë të testohen dhe pasi të kemi një set me standarde të miratuara apo të pranuar gjerësisht, është e nevojshme që kjo experience e krijuar në këto pesë qarqe të ndahet më gjerë (faza e katërt, konsolidimi). NjQV në gjithë vendin duhet t'u lihet një kohë e mjaftueshme për t'i testuar dhe validuar këto standarde, për të arritur më pas në një nivel të pranueshëm të tyre. Qëllimi kryesor mbetet që NjQV të kenë mundësi për t'i plotësuar këto standarde dhe jo të kemi standarde të porealizueshme.

## Përcaktimi i standardeve të cilësisë së shërbimit të MMN

Në tabelën e mëposhtme jepen të përmbledhura standardet e propozuara për të vlerësuar performance e komponenteve fizik të sistemit të MMN dhe të aspekteve qeverisëse të tij. Ndërkohë në aneksin 1, paraqitet në mënyrë të përmbledhur përkufizimi për cdo indikator, mënyra e llogaritjes së tij, përshkrimi i metodave të grumbullimit të të dhënave si dhe klasifikimi i besueshmërisë së tyre.

Kjo metodologji propozon përdorimin e 10 indikatorëve cilësor dhe sasior, të cilët masin performancën e cilësisë së shërbimit, qëndrueshmërinë mjedisore, ekonomike si dhe aspektet institucionale dhe qeverisëse të tij.

Indikatorët sasior janë përdorur për të plotësuar më mirë indikatorët cilësor dhe për t'i dhënë atyre një kuptim me tepër sesa thjesht një përqindje numerike. Për shembull, në qoftë se shkalla e mbulimit me shërbimin e grumbullimit dhe transportit të mbetjeve në një NjQV është 95%, kjo nuk do të thotë se ky shërbim ka domosdoshmërisht edhe cilësinë më të

## Metodologjia e Matjes së Performancës për Shërbimin e Mbetjeve

mirë të shërbimit të ofruar në atë rajon ku ndodhet NjQV. Kështu që aty ku ka qenë e mundur cdo indikator sasior është plotësuar me një indikator cilësor të përbërë nga disa kriterë vlerësimi (për më tepër shiko aneksin 1).

Cdo indikator sasior pasi është vlerësuar, kategorizohet më pas në një sistem të ndarë në pesë shkallë, e të koduar sipas ngjyrave. Kjo ndarje lejonë një krahasim visual më të lehtë ndërmjet NjQV, sikurse dhe orjentojnë drejtimin e zhvendosjes së cilësisë së shërbimit për cdo NjQV. Është e rëndësishme të theksohet fakti se rëndësia e cdo indikator sasior është e ndryshme dhe varion në varësi të vlerave që janë të konsideruara si praktikë më të mira në literaturë, terren sikurse dhe në varësi të kushteve reale lokale dhe politikave kombëtare të miratuara. Kështu për shembull, në qoftë se shkalla e mbulimit për shërbimin e grumbullimit dhe transportit të mbetjeve është 60 % dhe kjo vlerë është konsideruar mesatarisht e ulët, nuk mund të themi tv njëjtën gjë për një shkallë 30% të grumbullimit të diferencuar të mbetjeve, e cila është konsideruar si shkalla më e lartë e arritjes së këtij objekti.

Vlerësimi për indikatorët sasior realizohet ashtu sic është paraqitur në aneksin 1 me një sistem pikësh nga 0 deri në 20. Cdo kriter vlerësimi, që është pjesë e një indikator cilësor, mund të vlerësohet me 0, 5, 10, 15 ose 20 pikë. Në fund të gjitha pikët për cdo kriter mbledhen dhe indikator cilësor konvertohet në një përqindje duke u klasifikuar edhe ai njësoj si indikatorët sasior. Për indikatorët cilësor pesha specifike e cdo kriteri vlerësimi është e njëjtë.

Tabela 1. Klasifikimi i koduar sipas ngjyrave për indikatorët e matjes së performancës

		Klasifikimi i koduar sipas ngjyrave				
		I ulët	Mesatarisht i ulët	I mesëm	Mesatarisht i lartë	I lartë
Indikatorët e cilësisë së shërbimit	<b>C1</b> Eficenca në grumbullimin e mbetjeve	0 – 49 %	50 – 69 %	70 – 89%	90 – 98%	99 – 100%
	<b>C2</b> Efektiviteti i grumbullimit të mbetjeve dhe fshirjes së rrugëve	0 – 20 %	21 – 40 %	41 – 60%	61 –80%	81 – 100%
	<b>C3</b> Eficenca në adresimin e ankesave të klienteve	0 – 40 %	41 – 50 %	51 – 70%	71 – 90%	91 – 100%
Indikatorët e qëndrueshmërisë mjedisore	<b>D1</b> Shkalla e grumbullimit të diferencuar të mbetjeve	0 – 5%	6 – 10%	11 – 20%	21 – 30%	> 30%
	<b>D2</b> Shkalla e trajtimit të mbetjeve në përputhje me legjislacionin	0 – 49%	50 – 74%	75 – 84%	85 – 94%	95 – 100%
	<b>D3</b> Shkalla e mbrojtjes së mjedisit në trajtimin dhe depozitimin e mbetjeve	0 – 20 %	21 – 40 %	41 – 60%	61 –80%	81 – 100%
Indikatorët e qëndrueshmërisë ekonomike dhe financiare	<b>E1</b> Shkalla e rikuperimit të kostos	0 – 40%	41 – 60%	61 – 75%	75 – 85%	85 – 100%
	<b>E2</b> Eficenca në mbledhjen e tarifave					
Indikatorët e aspekteve institucionale	<b>F1</b> Vlerësimi i përshtatshmërisë së politikave kombëtare të MMN përfshirë zbatimin	0 – 20 %	21 – 40 %	41 – 60%	61 –80%	81 – 100%
	<b>F2</b> Shkalla e koherencës së institucioneve lokale	0 – 20 %	21 – 40 %	41 – 60%	61 –80%	81 – 100%

## Aneks 1. Përcaktimi i indikatorëve të performancës

Për të bërë të mundur një ndarje dhe një krahasim të klasifikuar të shërbimit që ofrojnë sot NjQV-të është e nevojshme t'i klasifikojmë të gjitha të dhënat sipas kriterëve të përmbledhura në tabelën e mëposhtme:

### A. Informacion i përgjithshëm:

Tabela 2: Të dhëna të përgjithshme për NjQV-të

No	Emri	Komente	Burimi i informacionit
A1	NjQV	Fillimisht NjQV-të duhet të klasifikohen sipas formës së ofrimit të shërbimit në NjQV që: <ul style="list-style-type: none"><li>○ e ofrojnë vetë shërbimin</li><li>○ e kontraktjnë shërbimin</li><li>○ e ofrojnë bashkarisht shërbimin</li></ul>	Pyetëtori
A2	Popullsia	Një tjetër kriter i klasifikimit të NjQV është edhe numri i popullsisë, i cili gjithashtu reflekton edhe nivelin ekonomik të cdo NjQV.	Të dhënat e numrit të popullsisë sipas census-it të vitit 2011
A3	Sasia mesatare e mbetjeve	Sasia mesatare e mbetjeve të prodhuar në një vit është një tjetër indikator, i cili mund të klasifikojë NjQV-të. Më specifikisht NjQV-të mund të klasifikohen sipas sasisë mesatare të mbetjeve të prodhuara në një vit për një banor.	<ul style="list-style-type: none"><li>○ Pyetëtori</li><li>○ Strategjia dhe Plani Kombëtar</li></ul>
A4	Përbërja e mbetjeve	Përsëri një tjetër indikator bazë është tipologjia e mbetjeve. Këtu është e rëndësishme të identifikohet: <ul style="list-style-type: none"><li>○ përbërja e mbetjeve sipas tre rrymave kryesore (% e bio-organikeve, % e karton/letërs, % e plastikës);</li><li>○ fuqia kalorifike e mbetjeve;</li><li>○ përmbajtja e lagështirës;</li><li>○ densiteti i mbetjeve.</li></ul>	<ul style="list-style-type: none"><li>○ Pyetëtori</li><li>○ Strategjia dhe Plani Kombëtar</li></ul>

Në bazë të të dhënave të mbledhura nga vetë NjQV, të gjithë indikatorët e mësipërm janë të matshëm me përjashtim të disa prej elementëve të indikatorit A4 (fuqia kalorifike, përmbajtja e lagështisë apo densiteti, për të cilat duhen studime specifike).

### B. Vlerësimi i infrastrukturës ekzistuese

Tabela 3: Indikatorët e infrastrukturës ekzistuese

No	Emri	Mënyra e llogaritjes	Komente
B1	Shpërndarja e konteniereve	$B1 = \frac{\text{Nr i konteniereve}}{\text{km}^2}$	Të dhënat e pyetësorëve Census-it të vitit 2011

<b>B2</b>	Nr i banorëve që i shërben një kontenier për grumbullimin e miksuar të mbetjeve	$B2 = \frac{\text{Nr i banorëve}}{\text{Nr i kontenierëve mix}}$	Të dhënat e pyetësorëve
<b>B3</b>	Nr i banorëve që i shërben një kontenier për grumbullimin e diferencuar të mbetjeve	$B3.1 = \frac{\text{Nr i banorëve}}{\text{Nr i kontenierëve RTH}^1}$ $B3.2 = \frac{\text{Nr i banorëve}}{\text{Nr i kontenierëve BO}^2}$	Të dhënat e pyetësorëve
<b>B4</b>	Nr i banorëve që i shërben një makinë e grumbullimit dhe transportit të mbetjeve	$B4 = \frac{\text{Nr i banoreve}}{\text{Nr i makinave}}$	Të dhënat e pyetësorëve
<b>B5</b>	Kapaciteti i grumbullimit të përkohshëm të mbetjeve.	$B5 = \frac{\text{Nr i kontenierëve} \times \text{Vell.}}{\text{Nr e banoreve}}$	Të dhënat e pyetësorëve

### C. Indikatorët e cilësisë së shërbimit

Tabela 4: Indikatorët e cilësisë së shërbimit

No	Emri	Mënyra e llogaritjes	Komente
<b>C1</b>	Eficienta në grumbullimin e mbetjeve	$C1 = \frac{\text{Sasia e mbetjeve te grumbulluara} \left(\frac{\text{ton}}{\text{vit}}\right)}{\text{Sasia e mbetjeve te prodhuara} \left(\frac{\text{ton}}{\text{vit}}\right)} \times 100$	Të dhënat sipas tabelës 5.
<b>C2</b>	Efektiviteti i grumbullimit të mbetjeve dhe fshirjes së rrugëve	C2.1 Prezencë e mbetjeve të akumuluarra përreth kontenierëve/PGM C2.2 Prezenca e mbeturinave në rrugët kryesore të qytetit dhe në vendet më të populluara C2.3 Prezenca e mbetjeve të akumuluarra/ vend depozitime ilegale/djegje mbeturinash në periferi C2.4 Zbatim i drejtë i kontrollit dhe i supervizimit C2.5 Përdorimi i mjeteve personale mbrojtëse dhe zbatimi i protokolleve	Të dhënat sipas tabelës 6
<b>C3</b>	Eficienta në adresimin e ankesave të klienteve	$C3 = \frac{\text{Nr e ankesave të adresuara (24 h)}}{\text{Nr e ankesave (24h)}} \times 100$	Të dhënat sipas tabelës 7

Indikator C1 shpreh sasinë e mbetjeve urbane të mbledhura në NjQV, nga autoritetet e autorizuar për kryerjen e këtij shërbimi, kundrejt sasisë totale të mbetjeve të prodhuara në këtë NjQV.

Ky indikator është i thjeshtë për t'u matur dhe është gjerësisht i sugjeruar nga literatura për t'u përdorur në matjen e eficientës së grumbullimit të mbetjeve. Gjithësesi besueshmëria në këtë indikator ndryshon në mënyrë të konsiderueshme në varësi të metodave të përdorura për gjenerimin e të dhënave:

<sup>1</sup> RTH – rryma e mbetjeve të thata të riciklueshme

<sup>2</sup> BO – rryma e mbetjeve bio-organike

Tabela 5. Niveli i besueshmërisë së të dhënave dhe përshkrimi i metodave të matjes për indikatorin C1.

Shkalla e besueshmërisë	Përshkrimi i metodave të matjes
<b>Niveli i ulët (C)</b>	<ul style="list-style-type: none"> <li>• Prodhimi i mbetjeve vlerësohet mbi bazën e të dhënave empirike të sugjeruara, në varësi të madhësisë së qytetit, në PKMM.</li> <li>• Sasia e mbetjeve të mbledhura vlerësohet mbi numrin e udhëtimeve të bëra dhe tek tonazhi i makinave të grumbullimit drejt vendit të depozitimit.</li> </ul>
<b>Niveli i mesëm (B)</b>	<ul style="list-style-type: none"> <li>• Prodhimi i mbetjeve vlerësohet mbi bazën e të dhënave empirike të sugjeruara, në varësi të madhësisë së qytetit, në PKMM.</li> <li>• Sasia e mbetjeve të mbledhura vlerësohet mbi matjen e tyre në peshoret e vendosura në hyrje të depozitimit.</li> </ul>
<b>Niveli i lartë i dhe i preferuar (A)</b>	<ul style="list-style-type: none"> <li>• Prodhimi i mbetjeve vlerësohet mbi kampionimin e mbetjeve (kampionet janë statistikisht përfaqësues) në cdo sezon të vitit për cdo kategori që përfiton shërbimin (të paktën 1 herë në 3 vjet)</li> <li>• Sasia e mbetjeve të mbledhura vlerësohet mbi matjen e tyre në peshoret e vendosura në cdo impiant të trajtimit (kompostim, riciklim dhe venddepozitim/landfill)</li> </ul>

Indikatorin C2, efektiviteti i grumbullimit të mbetjeve dhe fshirjes së rrugëve, është një indikator cilësor i përbërë, i cili është detajuar nga 5 komponentë/kritere vlerësimi. Përshkrimi i cdo kriteri dhe mënyra e llogaritjes së tij jepet në tabelen 2.

Tabela 6. Përshkrimi dhe kriteret që përdoren për matjen e indikatorit cilësor C2

No	Kriteret	Përshkrimi	Komente
<b>C2.1</b>	Efektiviteti i grumbullimit të mbetjeve	Prezencë e mbetjeve të akumuluarra përreth kontenerëve/PGM	Ky kriter fokusohet vetëm në ato vende të NjQV ku ofrohet shërbimi i grumbullimit të mbetjeve. Prezenca e mbetjeve të akumuluarra vlerësohet me pikë si më poshtë: <ul style="list-style-type: none"> <li>○ Presencë shumë e lartë e mbetjeve 0 pikë</li> <li>○ Presencë e lartë e mbetjeve 5</li> <li>○ Presencë e mesme e mbetjeve 10</li> <li>○ Presencë e ulët e mbetjeve 15</li> <li>○ Presencë e shumë e ulët e mbetjeve 20</li> </ul>
<b>C2.2</b>	Efektiviteti i fshirjes së rrugëve	Prezenca e mbeturinave në rrugë.	Ky kriter fokusohet vetëm në rrugët kryesore të qytetit dhe në vendet më të populluara. Vlerësimi me pikë është njësoj si C2.1
<b>C2.3</b>	Efektiviteti i grumbullimit në zonat me të ardhura të ulëta	Prezenca e mbetjeve të akumuluarra/ vend depozitime ilegale/djegje mbeturinash	Ky kriter fokusohet në prezencën e grumbullimeve ilegale të mbetjeve dhe të djegies së hapur të tyre, të cilat ndodhin nëpër periferitë urbane/rurale (zakonisht si pasojë e mos grumbullimit të rregullt të mbetjeve). Vlerësimi me pikë është njësoj si C2.1
<b>C2.4</b>	Efektiviteti i supervizimit dhe kontrollit	Zbatim i drejtë i kontrollit dhe i supervizimit	Ky kriter identifikon në qofte se: (i) ekzistojnë kontratat e duhura (kur shërbimi nuk është i kontraktuar, ekzistenca e planifikimit të shërbimit), (ii) ka një detajim specifikimesh për shërbimin, (iii) ekzistojnë procedurat e monitorimit dhe (iv) nëse

## Metodologjia e Matjes së Performancës për Shërbimin e Mbetjeve

			ka evidenca të rregullta për supervizimin. Ky kriter vlerësohet me pikë si më poshtë:
			<ul style="list-style-type: none"> <li>○ Nuk ka asnjë përputhje 0 pikë</li> <li>○ Përputhje e ulët 5</li> <li>○ Përputhje e mesme 10</li> <li>○ Përputhje mesatarisht e lartë 15</li> <li>○ Përputhje e lartë 20</li> </ul>
<b>C2.5</b>	Kushtet e sigurisë në punë	Përdorimi i mjeteve personale mbrojtëse dhe zbatimi i protokolleve	Kërkesat që ka aplikimi i këtij kriteri janë: përdorimi i cizmeve, dorezave, maskave mbrojtëse, jelekëve dhe veshjeve fosforeshente, vaksinimi dhe kontrollet periodike mjeksore. Këto kritere kërkohen njësoj si për rastet kur shërbimi është i kontraktuar ashtu edhe kur ofrohet nga vetë NjQV. Vlerësimi me pikë është njësoj si C2.4

Indikatori C3, efica nca në adresimin e ankesave të konsumatorëve shpreh, numrin e ankesave të adresuara në lidhje me MMN në raport me ato të marra në të njëjtën periudhë (zakonisht 1 muaj).

Tabela 7. Niveli i besueshmërisë së të dhënave dhe përshkrimi i metodave të matjes për indikatorin C3.

Shkalla e besueshmërisë	Përshkrimi i metodave të matjes
<b>Niveli i ulët (C)</b>	<ul style="list-style-type: none"> <li>• Nuk ekziston një database për regjistrimin e ankesave. Këto të dhëna jepen mbi bazën e memorjes individuale të personave të ngarkuar me këtë detyrë.</li> </ul>
<b>Niveli i mesëm (B)</b>	<ul style="list-style-type: none"> <li>• Ekzistojnë metoda të ndryshme për grumbullimin e ankesave si me telefon, e-mail etj. Megjithatë nuk ekziston një sistem për të bërë ndarjen dhe grupimin e tyre sipas rezultateve. Të dhënat e grumbulluara për disa muaj përdoren si trend për të gjeneruar të dhënat vjetore.</li> </ul>
<b>Niveli i lartë i dhe i preferuar (A)</b>	<ul style="list-style-type: none"> <li>• Ekziston një database i cili mirëmbahet dhe plotësohet rregullisht për cdo ditë, ku të gjitha ankesat regjistrohen dhe klasifikohen sipas natyrës dhe adresimit të tyre.</li> </ul>

## D. Indikatorët e qëndrueshmërisë mjedisore

Tabela 8. Indikatorët e qëndrueshmërisë mjedisore

No	Emri	Mënyra e llogaritjes	Komente
<b>D1</b>	Shkalla e grumbullimit të diferencuar të mbetjeve	$D1 = \frac{\text{Sasia e mbetjeve te grumb. vecmas}}{\text{Sasia e mbetjeve te grumbulluar}} \times 100$	Të dhënat sipas tabelës 9.
<b>D2</b>	Shkalla e trajtimit të mbetjeve në përputhje me	$D2 = \frac{\text{Sasia e mbetjeve te trajtuara sipas legjislacionit}}{\text{sasia e mbetjeve te grumbulluara}} \times 100$	Të dhënat sipas tabelës 10



## Metodologjia e Matjes së Performancës për Shërbimin e Mbetjeve

legjislaionin			
<b>D3</b>	Shkalla e mbrojtjes së mjedisit në trajtimin dhe depozitimin e mbetjeve	D3.1 Eficenca e kontrollit gjatë pranimit të mbetjeve	Të dhënat sipas tabelës 11
		D3.2 Eficenca e kontrollit mbi trajtimin e mbetjeve	
		D3.3 Shkalla e monitorimit dhe e verifikimit të kontrollit mjedisor	
		D3.4 Një vlerësim i nivelit dhe përshtatjes së kontrollit të menaxhimit në planifikim, zbatim dhe monitorim	
		D3.5 Përdorimi i mjeteve personale mbrojtëse dhe zbatimi i protokolleve	

Indikatori D1, Shkalla e grumbullimit të diferencuar të mbetjeve – shpreh sasinë e mbetjeve urbane të mbledhura në mënyrë të diferencuar në NJQV nga autoritetet e autorizuar për kryerjen e këtij shërbimi. Ndarja e mbetjeve në burim duhet të jetë të paktën në nivelin “mbetje të riciklueshme të thata”, “mbetje te bio-degradueshme” dhe “rrymat e tjera”.

Është e rëndësishme që ky indikator të llogaritet mbi bazën e sasinë së mbetjeve të mbledhura në mënyrë të vecuar të cilat arrijnë të ndara në qendrat e trajtimit (impiantet) dhe jo mbi sasinë e mbetjeve që grumbullohen në pikat e grumbullimit të vecuar. Nëse është e mundur dhe ekziston informacioni i sasisë së mbetjeve të mbledhura nga sektori informal në pika të ndryshme të sistemit, atëherë duhet që, sasisë së mbetjeve që mbërijnë të ndara në qendrat e trajtimit t’u shtohet edhe sasia e grumbulluar në mënyrë të vecuar nga sektori informal. Në tabelën 4 jepet shkalla e besueshmërisë së këtij indikator në varësi të metodave të përdorura për gjenerimin e të dhënave.

Tabela 9. Niveli i besueshmërisë së të dhënave dhe përshkrimi i metodave të matjes për indikatorin D1.

Shkalla e besueshmërisë	Përshkrimi i metodave të matjes
Niveli i ulët (C)	<ul style="list-style-type: none"> <li>Grumbullimi i vecuar i mbetjeve vlerësohet nga ofruesi i shërbimit pa ndonjë dokumentacion shoqëruar dhe i pa bazuar në ndonjë metodologji matjeje.</li> <li>% e përfituesëve të shërbimit të cilët janë të paisur me infrastrukturën përkatëse (sistemi me dy ose tre kosha) përdoret si bazë për të vlerësuar sasinë e grumbullimit të vecuar të mbeturinave.</li> </ul>
Niveli i mesëm (B)	<ul style="list-style-type: none"> <li>Vlerësimi i sasisë së grumbulluar është i bazuar në të dhënat e grumbulluara nga autoritetet e angazhuara në grumbullimin e vecuar (pikat e grumbullimit të rrymave të ndryshme) të shoqëruara me dokumentacionin përkatës.</li> </ul>
Niveli i lartë i dhe i preferuar (A)	<ul style="list-style-type: none"> <li>Sasia e vecuar e mbetjeve në ditë që arrin në impiantet e trajtimit e cila është e matur me peshore duke u bazuar tek pesha e cdo makine për cdo udhëtim.</li> <li>Kësaj sasia duhet t’i shtohet sasia e mbetjeve të tërhequra nga sistemi i grumbullimit nga sektori informal.</li> </ul>

Për të bërë të mundur krahasimin ndërmjet NJQV të ndryshme, ky indikator mund të shprehet edhe si raport i grumbullimit të vecuar kundrejt numërit të popullësisë që përfiton shërbimin.

## Metodologjia e Matjes së Performancës për Shërbimin e Mbetjeve

$$D1_{Alternativ} = \frac{\text{Sasia e mbetjeve të grumbulluara në mënyrë të diferencuar} \left(\frac{\text{ton}}{\text{muaj}}\right)}{\text{Numeri total i banorëve (banorë)}}$$

Për të bërë të mundur identifikimin e rëndësisë së rolit të infrastrukturës në suksesin e grumbullimit të diferencuar të mbetjeve ky indikator mund të llogaritet edhe si më poshtë:

$$D1_{Alternativ} = \frac{\text{Numri total i PG në mënyrë të diferencuar}}{\text{Numeri total i banorëve (banorë)}}$$

Indikator D2, Shkalla e trajtimit të mbetjeve në përputhje me legjislacionin – shpreh sasinë e mbetjeve që trajtohet në landfill, incinerator, impiant kompostimi apo riciklimi, të cilat janë projektuar, ndërtuar si dhe operojnë dhe mirëmbahen në përputhje me standardet e aprovuara nga institucionet e nivelit qendror.

Shkalla e besueshmërisë së këtij indikator, në varësi të metodave të përdorura për gjenerimin e të dhënave, jepet në tabelën e mëposhtme.

Tabela 10. Niveli i besueshmërisë së të dhënave dhe përshkrimi i metodave të matjes për indikatorin D2.

Shkalla e besueshmërisë	Përshkrimi i metodave të matjes
Niveli i ulët (C)	<ul style="list-style-type: none"> <li>Në vendin e trajtimit të mbetjeve nuk ekzistojnë rekorde dhe dokumentacionet e operimit dhe mirëmbajtjes.</li> <li>Të dhënat jepen ose duke u bazuar mbi numrin e makinave apo udhëtimeve drejt impiantit ose duke u bazuar tek balanca e masës (totali i mbetjeve të grumbulluara – humbjet e lagështisë – sasinë e ricikluar apo të kompostuar).</li> </ul>
Niveli i mesëm (B)	<ul style="list-style-type: none"> <li>Në vendet e trajtimit të mbetjeve ekzistojnë të dhënat e sasive që janë trajtuar. Megjithatë mungojnë të dhënat dhe procedurat mbi operacionet e operimit dhe mirëmbajtjes.</li> </ul>
Niveli i lartë i dhe i preferuar (A)	<ul style="list-style-type: none"> <li>Në vendet e trajtimit të mbetjeve ekzistojnë të dhënat e sasive që janë trajtuar, të cilat mbliidhen rregullisht. Gjithashtu ekzistojnë dhe mirembahen praktikat e operimit, dhe procedurat rutinë në raste aksidentesh. Në të tilla raste të dhënat janë të regjistruara.</li> </ul>

Indikator D3 është një indikator cilësor, i cili shpreh shkalla e mbrojtjes së mjedisit në trajtimin dhe depozitim të mbetjeve. Ai është i detajuar në 5 komponentë/kritere vlerësimi. Përshkrimi i çdo kriteri dhe mënyra e llogaritjes së tij jepet në tabelën 6.

Tabela 11. Përshkrimi dhe kriteret që përdoren për matjen e indikatorit cilësor D3

No	Kriteret	Përshkrimi	Komente
D3.1	Eficienta e kontrollit gjatë pranimit të mbetjeve në impiant	Shkalla e kontrollit në pranimin e mbetjeve në cilindro impiant trajtimi	<p>Faktorët që ndikojnë në vlerësimin e këtij kriteri janë si më poshtë:</p> <p>a) Akses kontrolli mbi makinat e transportit.</p> <p>b) Niveli i kontrollit dhe i sigurisë në impiant (nuk lejohet hyrja e paautorizuar, dyert mbahen të mbyllura).</p> <p>c) Ekzistenca e zyrës së pritjes, prezenca e stafit gjatë gjithë orarit të punës, automjetet kontrollohen, regjistrohen dhe peshohen.</p>

			<p>d) Shkarkimi i mbetjeve nën kontroll të rreptë (mbetjet shkarkohen në një sipërfaqe të dizenuar për këtë qëllim nën vëzhgimin e personelit.</p> <p>e) Nivel i lartë i kontrollit mbi përhapjen e mbetjeve nga era, përhapjen e mizave dhe parazitëve apo edhe të baltës nga lëvizja e makinave.</p> <p>f) Kontroll të zjarreve (nuk ekzistojnë djegiet rutinë të mbetjeve, ekzistojnë dhe zbatohen procedurat për parandalimin e zjarrit dhe fikjen e tij në raste emergjence apo aksidentale.</p> <p>Ky kriter vlerësohet me pikë si më poshtë:</p> <ul style="list-style-type: none"> <li>○ Nuk ka asnjë kontroll 0 pikë</li> <li>○ Kontroll i ulët 5</li> <li>○ Kontroll i mesëm 10</li> <li>○ Kontroll mesatarisht i lartë 15</li> <li>○ Kontroll i lartë 20</li> </ul>
<b>D3.2</b>	Eficienta e kontrollit mbi trajtimin e mbetjeve	Ky kriter mbulon prezencën e infrastrukturës së nevojshme dhe procedurave të përdorimit të duhur të saj	<p>Vlerësimi i këtij kriteri është si më poshtë:</p> <ul style="list-style-type: none"> <li>○ Venddepozitim i pa kontrolluar <b>0 pikë</b></li> <li>○ Venddepozitim gjysëm i kontrolluar (ekzistenca e stafit, mbetjet hidhen në vendin e dizenuar, ekzistenca e disa paisjeve) <b>5 pikë</b></li> <li>○ Venddepozitim me kontroll mesatar (mbetjet kompaktohen duke përdorur mjetet teknologjike dhe mbulohen (të paktën në mënyrë jo të rregullt) <b>10 pikë</b></li> <li>○ Landfill inxhinierik (mbetjet mbulohen cdo ditë, nivel i pranueshëm i trajtimit të leksivjateve dhe kontroll mbi gazin e landfillit) <b>15 pikë</b></li> <li>○ Landfill inxhinierik plotësisht funksional (i projektuar dhe i pozicionuar sic duhet, mbledhja e plotë dhe trajtimi i leksivjateve dhe gazit, mbyllja përfundimtare dhe plani i monitorimit mbas mbylljes ekziston) <b>20 pikë</b></li> </ul>
<b>D3.3</b>	Shkalla e monitorimit dhe e verifikimit të kontrollit mjedisore	Ky indikator përfshin: prezencën e lejeve mjedisore, procedurat e licencimit, mbajtja e rekordeve, monitorimi dhe verifikimi kryhet në impiant nga stafi i tij dhe nga autoritetet e panvarura.	<p>Impianti duhet të jetë në përputhje me legjislacionin mjedisor kombëtar dhe t'i jetë nënshtruar procedurave të EIA. – leje mjedisore</p> <p>Impianti duhet të ketë rekorde të volumit të mbetjeve, peshës dhe kategorive (të paktën monitorim okazional i përbërjes së mbetjeve dhe vetive të tjera të tyre), kontroll të aromave, insekteve, zjarreve, emetimeve potenciale të GHG si më poshtë:</p> <ul style="list-style-type: none"> <li>– Për venddepozitimet duhet të ketë kontroll mbi ujrat sipërfaqësor dhe nëntokësor</li> <li>– Për landfillet sanitare, menaxhim i leksivjateve dhe gazit</li> <li>– Për trajtimin termal kontroll mbi lagështinë dhe fuqinë kalorifike të mbetjeve, kontroll mbi temperaturën, kohën e pritjes dhe të emetimeve në ajër (NOx, SOx, HCL, metalet e rënda dioksina etj), ekzistenca e metodave të menaxhimit për hirin fluturues dhe atë të mbetur pas trajtimit.</li> <li>– Për trajtimin biologjik, kontroll mbi mbetjet për t'u kujdesur mbi proceset dhe cilësinë e produktit,</li> </ul>

## Metodologjia e Matjes së Performancës për Shërbimin e Mbetjeve

			<p>kontroll i temperatures, miksimit dhe kohës së pritjes, emetimeve dhe GHG, kryesisht metanit dhe oksidet.</p> <p>Ky kriter vlerësohet me pikë si më poshtë:</p> <ul style="list-style-type: none"> <li>○ Nuk ka asnjë përputhje 0 pikë</li> <li>○ Përputhje e ulët 5</li> <li>○ Përputhje e mesme 10</li> <li>○ Përputhje mesatarisht e lartë 15</li> <li>○ Përputhje e lartë 20</li> </ul>
<b>D3.4</b>	Shkalla e njohurive teknike në planifikim, menaxhim dhe operim	Një vlerësim i nivelit të njohurive teknike në tre pika të sistemit	<p>Vlerësimi kryhet për:</p> <p>(i) autoritetet që janë përgjegjëse për ofrimin e shërbimit</p> <p>(ii) stafin e menaxhimit dhe operimit të impiantit dhe</p> <p>(iii) dhe për stafit operativ</p> <p>Faktorët që ndikojnë në vlerësimin e këtij kriteri janë si më poshtë:</p> <p>Trainimet dhe shkalla e njohurive teknike të menaxherëve dhe personave apo grupeve përgjegjëse për operacionet e trajtimit, të jenë në përputhje me objektivat kombëtare dhe të aprovuara nga autoritetet kombëtare</p> <p>Gjithashtu:</p> <ul style="list-style-type: none"> <li>– Kur trajtimi dhe depozitimi bëhen nga sektori privat duhen evidentuar kontratat, specifikimet e detajuara të operacioneve të shërbimit, procedurat e monitorimit etj</li> <li>– Kur trajtimi dhe depozitimi ofrohen nga sektori publik duhen evidentuar evidenca të planifikimit të shërbimit, operimit dhe reagimet e publikut.</li> </ul> <p>Ky kriter vlerësohet me pikë njësoj si D3.3</p>
<b>D3.5</b>	Kushtet e sigurisë në punë	Përdorimi i mjeteve personale mbrojtëse dhe zbatimi i protokolleve	<p>Ky kriter aplikohet si për sektorin publik ashtu edhe për atë privat. Kërkesat përfshijnë: procedura operative të sigurta dhe të detyrueshme, kontrole mjeksore të rregullta dhe vaksinime, cizme, dorashka, kapele mbrojtëse, mjete mbrojtëse të frymëmarrjes dhe veshje me vizibilitet të lartë. Ky kriter vlerësohet me pikë njësoj si D3.3</p>

## E. Indikatorët e qëndrueshmërisë ekonomike dhe financiare

Tabela 12. Indikatorët e qëndrueshmërisë ekonomike dhe financiare

No	Emri	Mënyra e llogaritjes	Komente
<b>E1</b>	Shkalla e rikuperimit të kostos	$E2 = \frac{\text{Te ardhurat vjetore nga MM} \left(\frac{\text{lek}}{\text{vit}}\right)}{\text{Kosto vjetore operative} \left(\frac{\text{lek}}{\text{vit}}\right)} \times 100$	<p>Sa është shkalla e mbulimit të kostos operative të MM nga NjQV, nga të ardhurat që lidhen ekskluzivisht me MM. Ky indikator është i përcaktuar si një përqindje e të ardhurave operative në sistemin e</p>

## Metodologjia e Matjes së Performancës për Shërbimin e Mbetjeve

<b>E2</b>	Eficienca në mbledhjen e tarifave	E3	$= \frac{\text{Te ardhurat vjetore nga MM} \left(\frac{\text{lek}}{\text{vit}}\right)}{\text{Totali i te ardhurave te planifikuara} \left(\frac{\text{lek}}{\text{vit}}\right)} \times 100$	MM në raport me koston operative të sistemit. Sa është shkalla e realizimit të planifikimit në mbledhjen e tarifave. Ky indikator është i përcaktuar si përqindje e raportit të të ardhurave të grumbulluara në vitin aktual me totalin e të ardhurave të planifikuara për këtë vit.
-----------	-----------------------------------	----	---	---

Indikatori E1, shkalla e rikuperimit të koston – shpreh sesa është shkalla e mbulimit të koston operative të MM nga NjQV, nga të ardhurat që lidhen ekskluzivisht me MMN. Ky indikator është i përcaktuar si një përqindje e të ardhurave operative në sistemin e MMN në raport me koston operative të sistemit.

Tek shpenzimet operative vjetore duhet të përfshihen të gjitha shpenzimet operative që bën NjQV në lidhje me shërbimin e MM. Këtu duhet të përfshihen kostot që lidhen me shpenzimet e operimit dhe të mirëmbajtjes, të gjitha shpenzimet administrative (pagat, sigurimet, kontratat, qerate e ndryshme etj). Shpenzimet operative gjithashtu përfshijnë pagesat e kontraktoreve në rastet kur shërbime të ndryshme janë të kontraktuara tek një palë e tretë. Të ardhurat vjetore operationale përfshijnë të gjitha taksat dhe tarifat nga sistemi i MM plus të ardhurat, nga përpunimi apo riciklimi që mblidhen për llogari të NjQV.

Shkalla e besueshmërisë së këtij indikator, në varësi të metodave të përdorura për gjenerimin e të dhënave, jepet në tabelën e mëposhtme.

Tabela 13. Niveli i besueshmërisë së të dhënave dhe përshkrimi i metodave të matjes për indikatorin E1.

Shkalla e besueshmërisë	Përshkrimi i metodave të matjes
Niveli i ulët (C)	Nuk ka një ndarje të zërave bazë të buxhetit që lidhen me aktivitetet e menaxhimit të mbetjeve nga funksionet e tjera, p.sh. fshirja e rrugëve me mirëmbajtjen e sistemeve të kullimit. Buxheti është i organizuar në mënyrë të tillë që është shumë e vështirë për të vlerësuar kostot administrative dhe të mirëmbajtjes së aktiviteteve që lidhen me menaxhimin e mbetjeve. Shpallja e buxhetit dhe raportimi asnjëherë nuk janë në kohë
Niveli i mesëm (B)	Zërat kryesor të buxhetit në lidhje me menaxhimin e mbetjeve janë të ndara. Kostot kryesore që lidhen me aktivitetet e MM janë të identifikueshme, gjithësesi një ndarje e plotë ende nuk është evidente. Të ardhurat dhe shpenzimet kyce identifikohen mbi bazën e principeve bazë. Shpallja e buxhetit është gjithmonë në kohë. Llogaritë janë të finalizuara dhe të mbyllura megjithëse auditimi mund të jetë ende në pritje.
Niveli i lartë i dhe i preferuar (A)	Zërat kryesor të buxhetit në lidhje me menaxhimin e mbetjeve janë qartësisht të ndara dhe standartet e alokimit të kostove për kostot kryesore ekzistojnë.

## Metodologjia e Matjes së Performancës për Shërbimin e Mbetjeve

Standartet e kontabilitetit janë të krahasueshme me standartet e kontabilitetit komercial, me udhezime të qarta për njohjen e të ardhurave dhe shpenzimeve. Ekzistojnë dhe aplikohen manualet e kontabilitetit dhe buxhetimit. Pasqyrat financiare janë krejtësisht transparente të mbyllura dhe të audituara në kohë.

Indikatori E2, efienca në mbledhjen e tarifave, shpreh sesa është shkalla e realizimit të planifikimit në mbledhjen e tarifave. Ky indikator është i përcaktuar si përqindje e raportit të të ardhurave të grumbulluara në vitin aktual me totalin e të ardhurave të planifikuara për këtë vit.

Për një NjQV nuk është e mjaftueshme të ketë një strukturë të duhur tarifash, të cilat bëjnë të mundur mbulimin e kostos, për më tepër po aq e rëndësishme në këtë pikë është efienca në mbledhjen e të ardhurave. Gjithashtu është e rëndësishme që të ardhurat të jenë mbledhur në të njëjtin vit financiar duke shmangur kështu krijimin dhe akumulimin e borxheve. Të ardhurat vjetore nga menaxhimi i mbetjeve përfshijnë vetëm të ardhurat e mbledhura për faturat e dërguara përgjatë vitit në fjale. Nga këto të ardhura duhet të përjashtohet mbledhja e borxheve nga vitet e mëparëshme.

Shkalla e besueshmerisë së këtij indikator, në varësi të metodave të përdorura për gjenerimin e të dhënave, jepet në tabelën e mëposhtme.

Tabela 14. Niveli i besueshmërisë së të dhënave dhe përshkrimi i metodave të matjes për indikatorin E2.

Shkalla e besueshmërisë	Përshkrimi i metodave të matjes
Niveli i ulët (C)	<ul style="list-style-type: none"> <li>Nuk ka një ndarje të të ardhurave të prapambetura (borxheve) me të ardhurat e mbledhura përgjatë vitit current. Struktura e kodeve të kontabilitetit nuk na mundëson një ndarje të qartë të të ardhurave.</li> </ul>
Niveli i mesëm (B)	<ul style="list-style-type: none"> <li>Ekziston një ndarje e qartë e të ardhurave të mbledhura në vitin aktual me mbledhjen e borxheve të akumuluar në vite. Megjithatë të ardhurat e mbledhura nuk perputhen kundrejt faturave specifike të lëshuara në atë vit. Janë ndjekur principet e përgjithshme të akumulimit në kontabilitet dhe për këtë arsye depozitat dhe paradhëniet nuk janë të përfshira në të ardhurat dhe shpenzimet respektive.</li> </ul>
Niveli i lartë i dhe i preferuar (A)	<ul style="list-style-type: none"> <li>Rekorde të mbledhjes së faturave mirëmbahen për cdo cikël të lëshimit të faturave. Mbledhjet e faturave janë të identifikuara kundrejt cdo fature specifike që është lëshuar.</li> <li>Struktura e kodeve të kontabilitetit gjithashtu lejon monitorimin e lëshimit të faturave dhe mbledhjes së tyre për cdo zonë të NjQV.</li> </ul>

Një tjetër indikator i thjeshtë për t'u matur por njëkohësisht edhe mjaft i rëndësishëm, sidomos kur planifikojmë tarifën e MMN për të gjitha kategoritë, e me specifikisht për kategorinë familje është kosto specifike e MMN (ALL/ton, ALL/familje)

$$Kosto\ specifike = \frac{kosto\ totale}{ton} \left[ \frac{ALL}{ton} \right]_{ose} = \frac{kosto\ totale}{familje} \left[ \frac{ALL}{familje} \right]$$

## F. Indikatorët e aspekteve institucionale - qeverisëse

Tabela 15. Indikatorët e aspekteve institucionale

No	Emri	Mënyra e llogaritjes	Komente
<b>F1</b>	Vlerësimi i përshtatshmërisë së politikave kombëtare të MMN përfshirë zbatimin	Ky kriter mbulon legjislacionin baze dhe zbatimin e rregulloreve si me poshte: F1.1 Legjislacioni dhe rregulloret F1.2 Strategjia Kombëtare e Mbetjeve / Politikat F1.3 Guidat dhe procedurat e zbatimit F1.4 Institucioni përgjegjës për zbatimin dhe kordinimin e politikave të MMN F1.5 Kontrolli rregullator dhe zbatimi F1.6 Përgjegjësia e zgjeruar e prodhuesit	Ky është një indikator cilësor i përbërë dhe fokusi është në kuadrin kombëtar brenda të cilit NjQV kanë nevojë të zhvillojnë planet e tyre lokale. Të dhënat sipas tabelës &
<b>F2</b>	Shkalla e koherencës së institucioneve lokale	F2.1 Struktura organizative F2.2 Kapacitetet institucionale F2.3 Plani lokal i MMN F2.4 Disponueshmëria dhe cilësia e të dhënave për MMN F2.5 Kontrolli, menaxhimi dhe supervizimi i shërbimit F2.6 Bashkëveprimi ndërkomunal	Ky është një indikator i përbërë cilësor që mat fuqinë institucionale dhe koherencën që kanë institucionet lokale në MMN me ato qendrore Të dhënat sipas tabelës 8

Tabela 16. Përshkrimi dhe kriteret që përdoren për matjen e indikatorit cilësor F1

No	Kriteret	Përshkrimi	Komente
<b>F1.1</b>	Legjislacioni dhe rregulloret	Ekzistenca e kuadrit ligjor kombëtar për MMN (aktet nënligjore)	Faktorët që ndikojnë në vlerësimin e këtij kriteri janë si më poshtë: <ul style="list-style-type: none"> <li>• Prezenca e legjislacionit specific në fushën e MMN</li> <li>• Prezenca e akteve nënligjore të cilat janë të miratuara dhe zbatohen. (Nëse një ligj specifik është i miratuar por asnjëherë nuk është vënë në zbatim ath opsioni do marri pikët minimale)</li> </ul> Ky kriter vlerësohet me pikë si më poshtë: <ul style="list-style-type: none"> <li>○ Nuk ka asnjë përputhje 0 pikë</li> <li>○ Përputhje e ulët 5</li> <li>○ Përputhje e mesme 10</li> <li>○ Përputhje mesatarisht e lartë 15</li> <li>○ Përputhje e lartë 20</li> </ul>
<b>F1.2</b>	Strategjia Kombëtare e Mbetjeve / Politikat	Ekzistenca e një strategjie të miratuar e cila është në zbatim	Strategjia kombëtare e mbetjeve duhet të ketë të përcaktuara veprimet konkrete të cilat duhet të ndërmerren në një periudhë të caktuar kohore për të mbështetur legjislacionin e MMN. Gjithashtu strategjia duhet të ketë të përcaktuara target për tu arritur dhe instrumentat ekonomik që ndihmojnë në

## Metodologjia e Matjes së Performancës për Shërbimin e Mbetjeve

			arritjen e objektivave. Ekzistenca e një strategjie të përditësuar së fundmi merr më shumë pikë. Kriteri vlerësohet njësoj si F1.1.
<b>F1.3</b>	Guidat dhe procedurat e zbatimit	A ekzistojnë guida të qarta dhe rregullore për NjQV si të zbatojnë ligjin dhe strategjinë	<ul style="list-style-type: none"> <li>- Guidat duhet të përcaktojnë sesi, në terma praktik, legjislacioni kombëtar për MMN dhe strategjia duhet të zbatohen në nivel kombëtar</li> <li>- Guidat ndërmjet gjërave të tjera duhet të përcaktojnë kërkesat për hartimin dhe zbatimin e një plani rajonal/lokal, I cili duhet të përfshijë mekanizmat bazë për ritjen e normës së riciklimit si dhe planifikimin e infrastrukturës së nevojshme.</li> <li>- Kjo së fundmi duhet të pasohet nga hartimi i studimeve të fisibilitetit të cilat sigurojnë që impiantet e reja do të ndërtohen në vendet më të përshtatshme duke përdorur analizat e EIA dhe konsultimin me publikun.</li> </ul> <p>Ky kriter vlerësohet me pikë si F1.1</p>
<b>F1.4</b>	Institucioni përgjegjës për zbatimin dhe kordinimin e politikave të MMN	A ekziston një institucion në nivel kombëtar i cili është i ngarkuar me përgjegjësinë për koordinimin dhe zbatimin e politikave të MMN	<p>Situatat kur përgjegjësitë janë të përcaktuara qartë tek një entitet i cili është i pajisur me resurset e nevojshme dhe stafin e kualifikuar sikurse dhe situatat kur funksionet ndërmjet hartimit të politikave dhe rregullimit janë të ndara marrin pikë të larta.</p> <p>Ky kriter vlerësohet me pikë si më poshtë:</p> <ul style="list-style-type: none"> <li>- Përgjegjësitë institucionale për zbatimin e strategjisë janë të paqarta apo të pa specifikuara (0 pikë)</li> <li>- Disa departamente kanë sëbashku përgjegjësinë por me staf me aftësi të limituara (10 pikë)</li> <li>- Mekanizmat institucional për zbatimin e strategjisë ekzistojnë sëbashku me pjesëmarrjen e ministrive përkatëse/ose departamenti i mbetjeve është i pajisur me staf të kualifikuar por brenda sektorit rregullator të mjedisit (10 pikë)</li> <li>- Ekziston një entitet i vetëm kombëtar i pajisur me një staf profesional por operon brenda sistemit kombëtar rregullator mjedisor/ ose entitet që operon i panvarur por jo i kompletuar me staf të kualifikuar (15 pikë)</li> <li>- Një entitet i vetëm kombëtar, me stafin e nevojshëm dhe profesional që operon i panvarur nga sistemi rregullator mjedisor (20 pikë)</li> </ul>
<b>F1.5</b>	Kontrolli dhe zbatimi	Ekzistenca e agjencisë rregullatore të organizuar dhe me burimet e nevojshme për të zbatuar legjislacionin	Kontrolli dhe zbatimi i legjislacionit janë funksione që duhet të ndërmerren nga një Agjenci Rregullatore Mjedisore. Përgjegjësitë që lidhen me MMN duhet të përfshijnë paisjen me leje mjedisore dhe inspektimin e vendeve të depozitimit ose impiantet e trajtimit. Në këtë pikë të vlerësimit nuk është e rëndësishme sesi është e organizuar Agjencia Rregullatore (në nivel kombëtar, rajonal apo bashkiak) por fokusi është nëse funksionon në praktikë apo jo?



## Metodologjia e Matjes së Performancës për Shërbimin e Mbetjeve

Ky kriter vlerësohet me pikë njësoj si F1.1			
<b>F1.6</b>	Përgjegjësia e zgjeruar e prodhuesit (PZP)	A ekzistojnë marrëveshjet ndërmjet kompanive kombëtare apo ndërkombëtare të cilat prodhojnë paketime, paisje elektronike, elektrike të cilat përfundojnë në MMN.	PZP është e nevojshme për t'u aplikuar si një mjet për të zhvendosur "barrën" financiare dhe menaxhimin e sistemit të riciklimit tek ato biznese që prodhojnë produkte, të cilët në fund të ciklit të jetës së tyre rezultojnë si pjesa më e madhe e rrymës dhe sasisë së përgjithshme të mbetjeve urbane. Shpesh herë këto skema janë të përshkruara në legjislacionin kombëtar por gjithashtu edhe skemat vullnetare apo partneritetet lokale ndërmjet kompanive të mëdha dhe organizimeve informale të sektorit të riciklimit gjithashtu janë të mundshme. Ky kriter vlerësohet me pikë njësoj si F1.1

Tabela 17. Përshkrimi dhe kriteret që përdoren për matjen e indikatorit cilësor F2

No	Kriteret	Përshkrimi	Komente
<b>F2.1</b>	Struktura organizative	Shkalla e përqëndrimit të përgjegjësive për MMN tek një departament i vetëm që mund të mbajë përgjegjësi për performancën	<ul style="list-style-type: none"> <li>• A ekziston ndonjë departament apo sektor nën bashki/komunë, i cili është përgjegjës për të bërë planifikimin e MMN, ofrimin e shërbimit dhe financimin e tij?</li> <li>• A është i gjithë buxheti i menaxhimit të mbetjeve nën zërin e buxhetit të këtij departamenti?</li> </ul> <p>Ky kriter vlerësohet me pikë si më poshtë:</p> <ul style="list-style-type: none"> <li>○ Nuk ka asnjë përputhje 0 pikë</li> <li>○ Përputhje e ulët 5</li> <li>○ Përputhje e mesme 10</li> <li>○ Përputhje mesatarisht e lartë 15</li> <li>○ Përputhje e lartë 20</li> </ul>
<b>F2.2</b>	Kapacitetet institucionale	Vlerësimi i pikave të forta dhe kapaciteteve të departamentit përgjegjës për MMN	<p>Megjithëse ekzistenca e një departamenti të vetëm mund të marri pikë të larta në kriterin F2.1, vlerësimi i këtij kriteri duhet të aplikohet në të gjitha departamentet të cilat mund të kenë sadopak përgjegjësi për MMN.</p> <ul style="list-style-type: none"> <li>– A ekziston një organogramë e detajuar për departamentin e MMN, apo për cdo departament që ka një përgjegjësi?</li> <li>– A janë të gjitha pozicionet kyce të plotësuara me staf dhe a është stafi i kualifikuar mjaftueshëm?</li> <li>– A ekziston ndonjë strukturë progresi në karrierë brenda departamentit?</li> <li>– A merr stafi trainime të mjaftueshme si teorike ashtu edhe praktike?</li> </ul> <p>Kriteri vlerësohet njësoj si F2.1.</p>
<b>F2.3</b>	Plani lokal i MMN	A ekziston plani i MMN dhe a është në zbatim?	<ul style="list-style-type: none"> <li>– Plani duhet të jetë konform strategjisë kombëtare i zbatuar në nivelin lokal</li> <li>– A është plani i hartuar akoma i vlefshëm?</li> <li>– A ekzistojnë burimet dhe financat për zbatimin e tij?</li> </ul> <p>Ky kriter vlerësohet me pikë si F2.1</p>

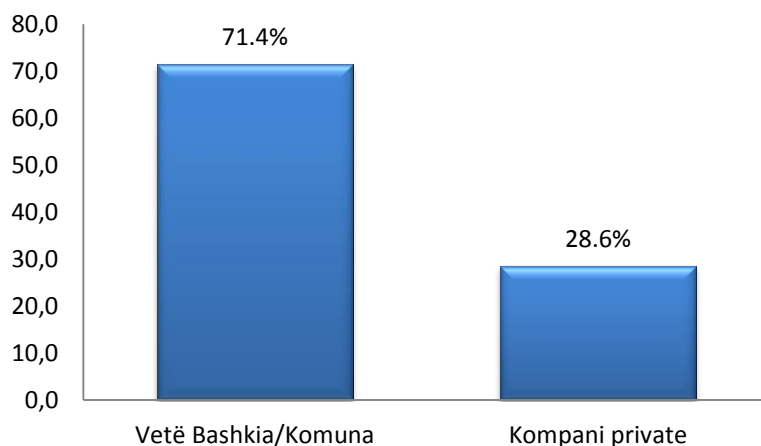
## Metodologjia e Matjes së Performancës për Shërbimin e Mbetjeve

<b>F2.4</b>	Disponuesh mëria dhe cilësia e të dhënave për MMN	A ekziston një sistem i menaxhimit të informacionit	<ul style="list-style-type: none"> <li>– Komponentët e një sistemi të tillë duhet të përfshijnë matje të rregullta të gjenerimit të mbetjeve, përbërjes së mbetjeve, sasive të mbledhura, të ricikluara dhe të trajtuara e depozituara.</li> <li>– Matjet në bazë të volumit janë të pabesueshme dhe duhet të marrin më pak pikë se në rastin kur mbetjet maten fizikisht me peshore.</li> <li>– Këtu një element i rëndësishëm kur japim pikët është data e përditësimit të fundit të database-it. Sa më e kohëve të fundit të jetë më shumë pikë duhet të marrë.</li> </ul> <p>Ky kriter vlerësohet me pikë si F2.1</p>
<b>F2.5</b>	Kontrolli, menaxhimi dhe supervizimi i shërbimit	Matja e forces se kontrollit në qytet	<p>Shërbimi mund të ofrohet ose nga sektori publik ose nga ai privat ose si një kombinim i të dyve. Në ato pjesë të qytetit ku sektori privat është i angazhuar me ofrimin e shërbimit duhet të vlerësohet:</p> <ul style="list-style-type: none"> <li>• A janë operacionet e grumbullimit, transportit dhe trajtimit apo depozitimit të mbikëqyrura nga bashkia?</li> <li>• A është stafi mbikëqyrës i njohur me specifikimet teknike të kontratave dhe si duhen matur dhe zbatuar ato:</li> <li>• A ka stafi monitorues akses në mjete të përshtatshme transporti (si motorcikleta apo makina)</li> </ul> <p>Në ato pjesë të qytetit ku sektori publik është i angazhuar me ofrimin e shërbimit duhet të vlerësohet:</p> <ul style="list-style-type: none"> <li>• A ekziston një ndarje e qartë ndërmjet roleve të ofrimit të shërbimit dhe monitorimit e zbatimit?</li> <li>• A ekzistojnë evidencat e dokumentuara të procedurave të monitorimit të shërbimit?</li> <li>• A ka stafi monitorues akses në mjete të përshtatshme transporti (si motorcikleta apo makina)</li> </ul> <p>Ky kriter vlerësohet me pikë njësoj si F2.1</p>
<b>F2.6</b>	Bashkëveprimi ndërkomunal	Mbledhja e mbetjeve shpesh ofrohet në nivel lokal ndërsa trajtimi ose depozitimi kërkojnë një bashkëveprim me të gjere në një nivel rajonal	<ul style="list-style-type: none"> <li>• Evidenca të marrëdhënieve të mira të bashkëveprimimit dhe përcaktim i qartë i roleve dhe përgjegjësive ndërmjet niveleve të ndryshme të organeve përgjegjëse për aspektet e MMN duke përfshirë qytetet/ rajonet apo edhe në nivel kombëtar.</li> <li>• Në vecanti e rëndësishme për politikën e MMN, planifikimin dhe ofrimin e shërbimit</li> <li>• Bashkëpunimet në nivel kombëtar ose rajonal i departamenteve të ndryshme mund të përfshijë buxhetimin, kontrollin dhe zbatimin apo edhe komunikimin publik.</li> </ul> <p>Ky kriter vlerësohet me pikë njësoj si F2.1</p>

## Aneks 2. Rezultatet e pyetësoreve

### A. Informacion i përgjithshëm:

Forma e ofrimit të shërbimit

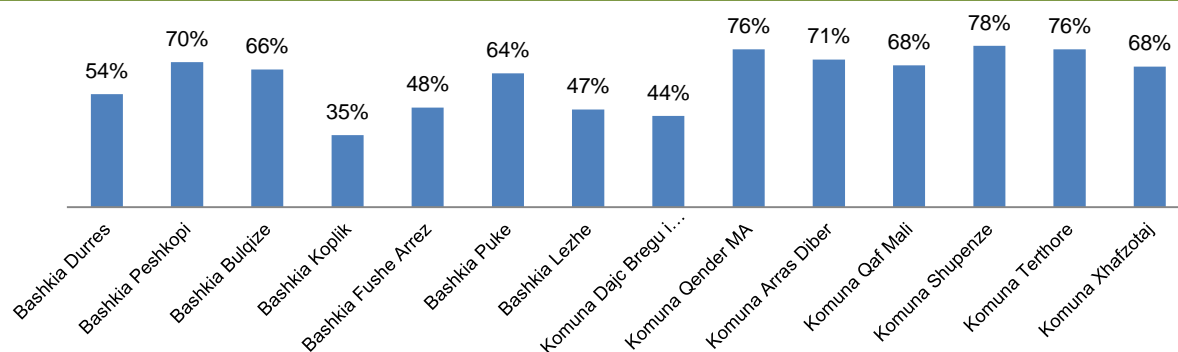


Popullsia

	Popullsia INSTAT	Popullsia Gjendja Civile	Diferenca	Qarku
Bashkia Durres	113,249	208,026	94,777	Durres
Bashkia Peshkopi	13,251	18,950	5,699	Diber
Bashkia Bulqize	8,177	12,323	4,146	Diber
Bashkia Koplík	3,734	10,746	7,012	Shkoder
Bashkia Fushe Arrez	2,513	5,240	2,727	Shkoder
Bashkia Puke	3,607	5,600	1,993	Shkoder
Bashkia Lezhe	15,510	33,000	17,490	Lezhe
Komuna Dajc	3,885	8,854	4,969	Shkoder
Komuna Qender MA	4,740	6,229	1,489	Shkoder
Komuna Arras Diber	3,055	4,300	1,245	Diber
Komuna Qaf Mali	1,548	2,263	715	Shkoder
Komuna Shupenze	5,503	7,084	1,581	Diber
Komuna Terthore	2,959	3,890	931	Kukes
Komuna Xhafzotaj	12,381	18,278	5,897	Durres

Në tabelë jepen të dhënat sipas INSTAT 20111 dhe c'farë raportojnë NjQV-te në pyetësorë, kurse diferenca në përqindje paraqitet në grafikun e mëposhtëm;

## Metodologjia e Matjes së Performancës për Shërbimin e Mbetjeve



### Sasia mesatare e prodhimit të mbetjeve

	Popullsia INSTAT	Kg/banor/dite SKM	Ton/Vit
Bashkia Durres	113,249	1,1	45,469
Bashkia Peshkopi	13,251	0.7	3,386
Bashkia Bulqize	8,177	0.7	2,089
Bashkia Koplik	3,734	0.7	954
Bashkia Fushe Arrez	2,513	0.7	642
Bashkia Puke	3,607	0.7	922
Bashkia Lezhe	15,510	0.7	3,963
Komuna Dajç	3,885	0.4	567
Komuna Qender MA	4,740	0.4	692
Komuna Arras Diber	3,055	0.4	446
Komuna Qaf Mali	1,548	0.4	226
Komuna Shupenze	5,503	0.4	803
Komuna Terthore	2,959	0.4	432
Komuna Xhafzotaj	12,381	0.4	1,808

Të gjitha NjQV në anketim pranojnë faktin që gjenerimi i mbetjeve vlerësohet me përafërsi. Përrjashtim bëjnë vetëm komuna Dajç, e cila i peshon mbetjet dhe bashkia Lezhë e cila pretendon se në vitin 2013 është kryer një anketim dhe janë bërë disa matje të normës së gjenerimit. Ndërkohë disa njësi të tjera si Bashkia Koplik apo komuna Arras Diber përdorin koeficient për normën e gjenerimit por që janë të ndryshëm nga ato të sugjeruara nga SKM.

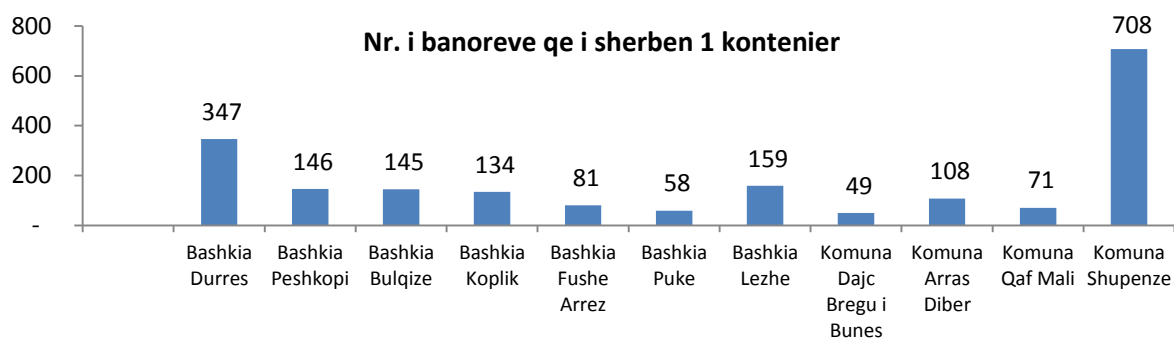
## B. Vlerësimi i Infrastrukturës

### B2. Nr i banorëve që i shërben një kontenier për grumbullimin e miksuar të mbetjeve

	Popullsia	Nr i konteniereve	Nr. të banorëve që i shërben 1 kontenier
Bashkia Durres	113,249	600	189

### Metodologjia e Matjes së Performancës për Shërbimin e Mbetjeve

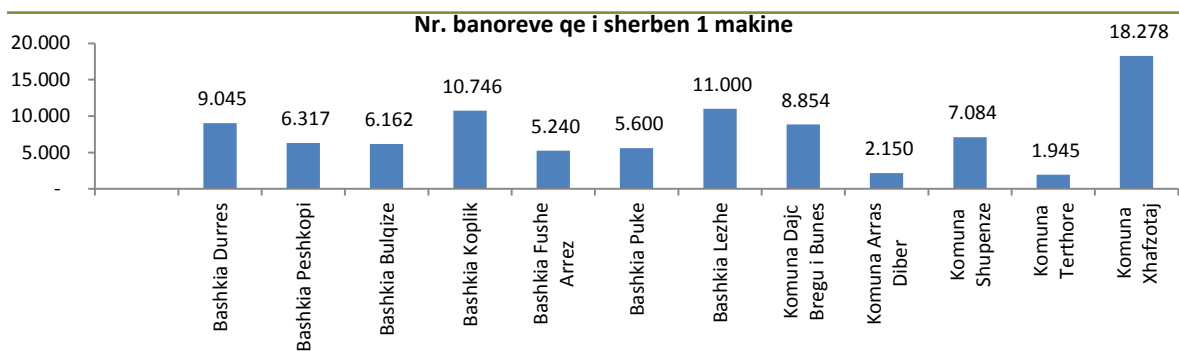
<b>Bashkia Peshkopi</b>	13,251	130	102
<b>Bashkia Bulqize</b>	8,177	85	96
<b>Bashkia Koplik</b>	3,734	80	47
<b>Bashkia Fushe Arrez</b>	2,513	65	39
<b>Bashkia Puke</b>	3,607	96	38
<b>Bashkia Lezhe</b>	15,510	208	75
<b>Komuna Dajc</b>	3,885	180	22
<b>Komuna Qender MA</b>	4,740	-	-
<b>Komuna Arras Diber</b>	3,055	40	76
<b>Komuna Qaf Mali</b>	1,548	32	48
<b>Komuna Shupenze</b>	5,503	10	550
<b>Komuna Terthore</b>	2,959	-	-
<b>Komuna Xhafzotaj</b>	12,381	-	-



#### B4. Nr i banorëve që i shërben një makinë e grumbullimit dhe transportit të mbetjeve

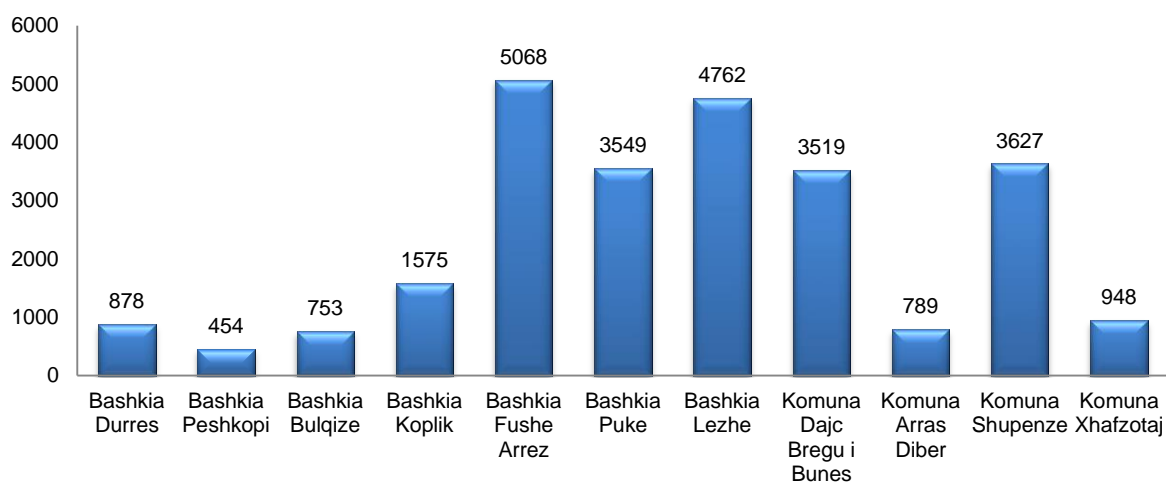
	Popullsia	Nr i makinave	Nr. të banorëve që i shërben 1 makinë
<b>Bashkia Durres</b>	113,249	23	4,924
<b>Bashkia Peshkopi</b>	13,251	3	4,417
<b>Bashkia Bulqize</b>	8,177	2	4,089
<b>Bashkia Koplik</b>	3,734	1	3,734
<b>Bashkia Fushe Arrez</b>	2,513	1	2,513
<b>Bashkia Puke</b>	3,607	1	3,607
<b>Bashkia Lezhe</b>	15,510	3	5,170
<b>Komuna Dajc</b>	3,885	1	3,885
<b>Komuna Qender MA</b>	4,740	-	-
<b>Komuna Arras Diber</b>	3,055	2	1,528
<b>Komuna Qaf Mali</b>	1,548	-	-
<b>Komuna Shupenze</b>	5,503	1	5,503
<b>Komuna Terthore</b>	2,959	2	1,480
<b>Komuna Xhafzotaj</b>	12,381	1	12,381

## Metodologjia e Matjes së Performancës për Shërbimin e Mbetjeve

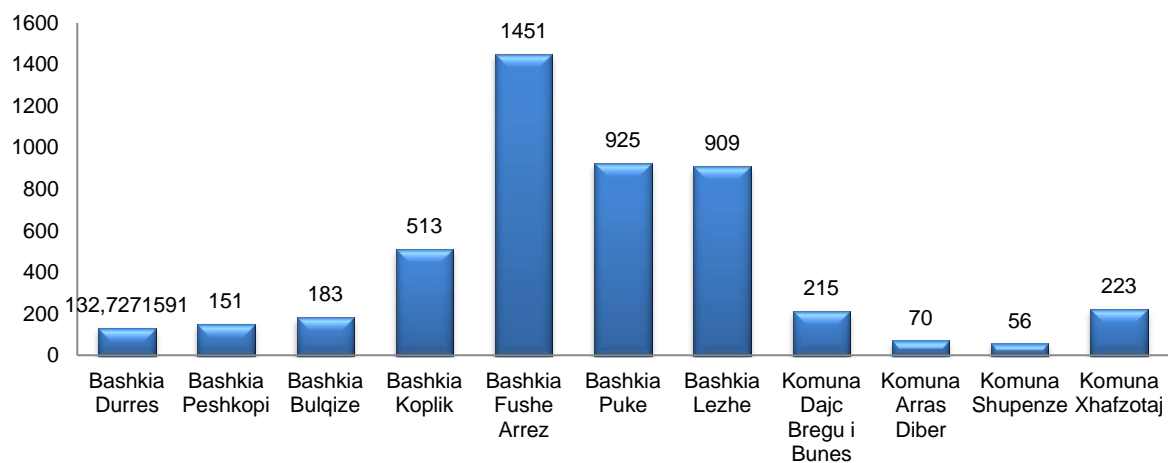


### C. Indikatorët e qëndrueshmërisë ekonomike dhe financiare

Kosto totale per 1 ton mbeturina



Kosto totale per banore (të dhënat sipas pyetësoreve)



Efienca në mbledhjen e tarifave

